



Food recovery: Businesses, like grocery stores, are required to donate extra edible food.

Make this holiday season green (bins included)

The holidays are a busy time for restaurants, grocery stores, and other businesses—and often a time when more waste is created. California’s Organic Waste Reduction program requires all businesses to help reduce this waste by recycling organics, recovering surplus edible food, and continuing to separate recyclables from the trash.

Why it matters

When organic waste such as food breaks down in the landfill, it creates methane gas—a powerful greenhouse gas that gets trapped in our atmosphere. The Reduction program was designed to reduce this pollution by keeping organic materials out of the landfill. Businesses play a big role in helping the state reach its targets.

What is required?

- 1 **Food recovery:** Certain businesses, including grocery stores, large restaurants, hotels, schools, and healthcare facilities, are required to donate extra edible food to food banks or pantries and keep track of their donations. For more information, please refer to the “Commercial Edible Food Generators” article in this Newsletter.
- 2 **Recycling:** All businesses must also provide access to recycling bins for items like bottles, cans, cardboard, and paper.
- 3 **Organics recycling:** If food scraps, food-soiled paper, or green waste are generated onsite, businesses are required to provide organics recycling service for their collection. This means setting up an organics bin with Republic Services and ensuring employees and customers know what goes where.

Haga que estas fiestas sean ecológicas (¡incluyendo los contenedores de reciclaje!)

Las fiestas son una época muy ocupada para restaurantes, supermercados y otros negocios, y también es un tiempo en el que se genera una mayor cantidad de residuos. El programa de Reducción de Residuos Orgánicos de California exige que todos los negocios contribuyan a la reducción de estos residuos mediante el reciclaje de productos orgánicos, la recuperación de alimentos sobrantes aptos para el consumo y la separación continua de los materiales reciclables de la basura.

Por qué es importante

Cuando los residuos orgánicos, como los restos de comida, se descomponen en los vertederos, generan metano, un potente gas de efecto invernadero que queda atrapado en la atmósfera. El programa de reducción de residuos se diseñó para disminuir esta contaminación evitando que los materiales orgánicos lleguen a los vertederos. Las empresas desempeñan un papel fundamental para que el estado logre alcanzar sus objetivos.

¿Qué se requiere?

- 1 **Recuperación de alimentos:** Ciertos negocios, incluyendo supermercados, restaurantes grandes, hoteles, escuelas y centros de salud, están obligados a donar los alimentos sobrantes a bancos de alimentos o despensas y a llevar un registro de sus donaciones. Para obtener más información, consulte el artículo “Generadores comerciales de alimentos” de este boletín informativo.
- 2 **Reciclaje:** Todas las empresas también deben proporcionar acceso a contenedores de reciclaje para artículos como botellas, latas, cartón y papel.
- 3 **Reciclaje de residuos orgánicos:** Si se generan restos de comida, papel manchado de comida o residuos orgánicos en las instalaciones, las empresas están obligadas a proporcionar un servicio de reciclaje de residuos orgánicos para su recolección. Esto significa instalar un contenedor de residuos orgánicos en colaboración con Republic Services y asegurarse de que los empleados y clientes sepan qué se debe depositar en cada uno.

Commercial edible food generators



California's Organic Waste Reduction program defines certain types of commercial businesses and public institutions that create food waste as Commercial Edible Food Generators, or "EFGs." Since Fall 2016, grocery stores, restaurants, and more businesses have been engaged to participate in the food donation programs so that any extra edible food from their business is recovered to feed those in need.

What are California's Organic Waste Reduction program requirements for EFGs?

- Establish a contract or written agreement with a local food recovery agency.
- Donate all surplus edible food that is fit for human consumption.
- Record a list of the food recovery agencies you are donating to, as well as their contact information.
- Record a list of the types of foods donated and the frequency of donations to your partner food recovery agencies.
- Record the total pounds of edible food donated each month.

Are you a business with excess edible food? Want to do your part?

- Visit the City of Anaheim website to learn more about California's organic waste program and local food recovery organizations (Anaheim.net/Organics).
- Partner with a local food bank or other food recovery organization.
- Use the free Careit app to post donations and connect with local organizations (Careit.com/donors).

> Conduct a food waste audit and identify opportunities to prevent excess or wasted food.

Generadores comerciales de alimentos

El programa de Reducción de Residuos Orgánicos de California define ciertos tipos de empresas comerciales e instituciones públicas que generan residuos alimentarios como generadores comerciales de alimentos o "EFG, por sus siglas en inglés." Desde el otoño de 2016, los supermercados, restaurantes y otras empresas se han involucrado a participar en los programas de donación de alimentos, con el fin de recuperar los alimentos sobrantes y distribuirlos a quienes más lo necesitan.

¿Cuáles son los requisitos del programa de Reducción de Residuos Orgánicos de California para los EFG?

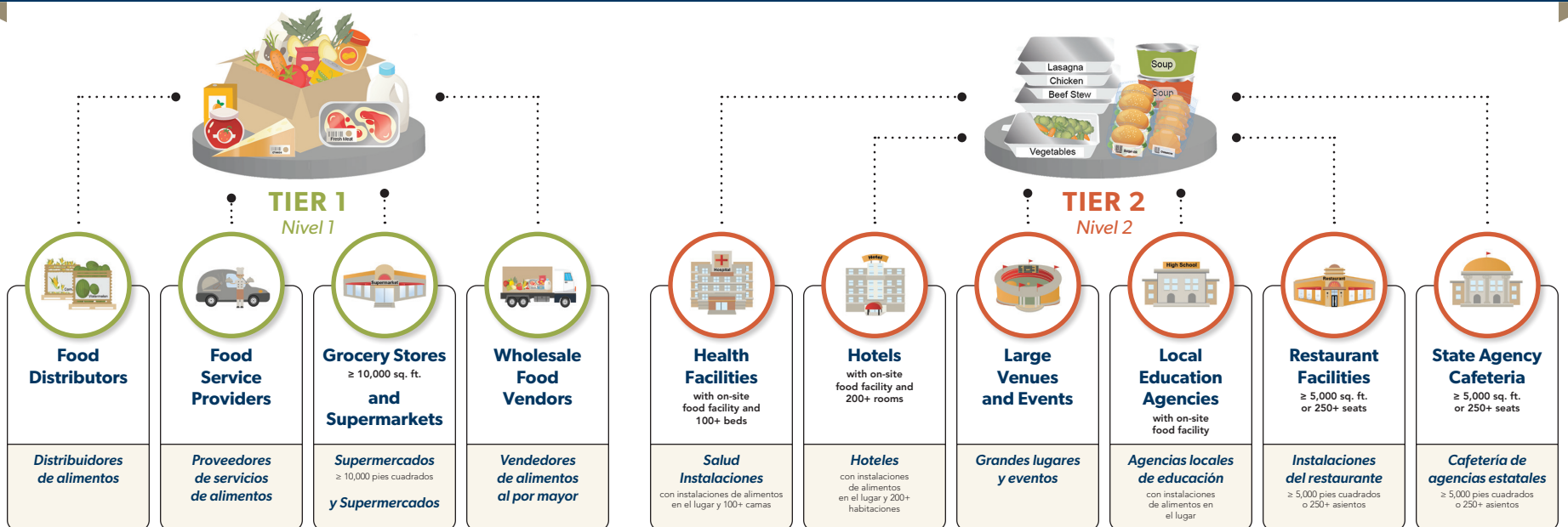
- Establecer un contrato o acuerdo por escrito con una agencia local de recuperación de alimentos.
- Donar todos los alimentos sobrantes en buen estado y aptos para el consumo humano.
- Llevar un registro de las agencias de recuperación de alimentos a las que se realizan las donaciones, así como su información de contacto.
- Llevar un registro de los tipos de alimentos donados y la frecuencia de las donaciones a sus agencias asociadas de recuperación de alimentos.
- Registrar el peso total de los alimentos donados cada mes.

¿Tiene un negocio con exceso de alimentos? ¿Quiere aportar su granito de arena?

- Visite el sitio web de la ciudad de Anaheim para obtener más información sobre el programa de residuos orgánicos de California y las organizaciones locales de recuperación de alimentos (Anaheim.net/Organics).
- Colabore con un banco de alimentos u otra organización local de recuperación de alimentos.
- Use la aplicación gratuita Careit para publicar sus donaciones y ponerse en contacto con organizaciones locales (Careit.com/donors).

> Haga una auditoría de residuos de alimentos e identifique oportunidades para evitar el exceso o el desperdicio de alimentos.

COMMERCIAL EDIBLE FOOD GENERATORS



Tier 1 businesses typically have more produce, fresh grocery, and shelf-stable foods to donate.

Las empresas de Nivel 1 suelen tener más productos, comestibles frescos y alimentos no perecederos para donar.

Tier 2 businesses typically have more prepared foods to donate, which often require more careful handling to meet food safety requirements (e.g. time and temperature controls).

Las empresas de nivel 2 suelen tener más alimentos preparados para donar, que a menudo requieren un manejo más cuidadoso para cumplir con los requisitos de seguridad alimentaria (por ejemplo, factores de tiempo y temperatura).

What goes where

Knowing what belongs in each bin helps keep things running smoothly and cuts down on waste.

Check out the guide below to see what's recyclable, what's compostable, and what needs a different home.

DO place these items in the **organics** bin:

- ✔ **Food scraps from kitchens, breakrooms or catering** (fruit peels and vegetable trimmings, bread, eggshells, meat, leftover meals, etc.)
- ✔ **Food-soiled paper items** (napkins, paper towels, greasy paper plates, greasy paper bags, greasy pizza boxes)
- ✔ **Coffee grounds, filters, and tea bags**
- ✔ **Yard trimmings** (grass, leaves, weeds, small branches)



DO NOT place these items in the **organics** bin:

- ✘ **Plastic utensils, cups, or containers**
- ✘ **Wax-coated paper cups and plates**
- ✘ **Glass, metal, or hard plastics**
- ✘ **Pet waste or personal hygiene products**
- ✘ **Dirt, gravel, or treated wood**

DO place these items in the **recycling** bin:

- ✔ **Newspapers**
- ✔ **Magazines**
- ✔ **Office paper**
- ✔ **Junk mail**
- ✔ **Cardboard boxes and paperboard packaging**
- ✔ **Rigid plastic containers**
- ✔ **Glass bottles and jars**
- ✔ **Aluminum cans and clean food tins**



DO NOT place these items in the **recycling** bin:

- ✘ **Polystyrene foam packaging** (takeout containers, packing peanuts, etc.)
- ✘ **Plastic/biodegradable bags, plastic wrap, or shrink wrap**
- ✘ **Tanglers** (cords, wires, packing straps)
- ✘ **Ceramics or broken dishware**
- ✘ **Food scraps or yard debris**
- ✘ **Textiles, carpet, and clothing**

DO place these items in the **trash** bin:

- ✔ **Non-recyclable plastics** (plastic wrap, plastic bags, polystyrene foam, or utensils)
- ✔ **Clothing, carpet, and other textiles** (donate if reusable)
- ✔ **Ceramics, mirrors, or broken office dishware**
- ✔ **Tanglers** (cords, zip ties, or plastic strapping)
- ✔ **Disposable gloves and personal care items**



DO NOT place these items in the **trash** bin:

- ✘ **Hazardous waste** (cleaning products, paints, aerosol cans, disinfectants)
- ✘ **Pressurized tanks** (propane and helium)
- ✘ **Fluorescent light bulbs**
- ✘ **Electronic waste** (laptops, printers, keyboards, batteries, and cables)
- ✘ **Construction debris** (concrete, lumber, drywall)

Qué va a dónde

Saber qué debe ir en cada contenedor ayuda a mantener el orden y reduce los desechos.

Consulte la siguiente guía para saber qué es reciclable, qué es compostable y qué necesita otro destino.

DEPOSITE estos artículos en el contenedor **de desechos orgánicos**:

- ✔ **Restos de comida de cocinas, comedores o catering** (cáscaras de fruta y recortes de verduras, pan, cáscaras de huevo, carne, restos de comidas, etc.)
- ✔ **Residuos de café, filtros y bolsitas de té**
- ✔ **Papel sucio de comida** (servilletas, toallas de papel, platos de papel grasientos, bolsas de papel grasosas, cajas de pizza grasosas)
- ✔ **Recortes de jardín** (hierba, hojas, maleza, ramas pequeñas, etc.)



NO DEPOSITAR en el contenedor **de desechos orgánicos**:

- ✘ **Utensilios, vasos o recipientes de plástico**
- ✘ **Vasos y platos de papel encerado**
- ✘ **Vidrio, metal o plásticos duros**
- ✘ **Desechos de mascotas o productos de higiene personal**
- ✘ **Tierra, grava o madera tratada**

DEPOSITE estos artículos vacíos, limpios y secos en el contenedor **de reciclaje**:

- ✔ **Periódicos**
- ✔ **Revistas**
- ✔ **Papel de oficina**
- ✔ **Publicidad impresa**
- ✔ **Envases de plástico rígido**
- ✔ **Enredadores como cuerdas, bridas o flejes de plástico**
- ✔ **Cajas de cartón y envases de cartón**
- ✔ **Botellas y frascos de vidrio**
- ✔ **Latas de aluminio y latas de comida limpias**



NO DEPOSITAR en el contenedor **de reciclaje**:

- ✘ **Envases de espuma de poliestireno** (envases de comida para llevar, bolsitas de espuma para empaquetar)
- ✘ **Bolsas de plástico/biodegradables, envoltorios de plástico o retractilados**
- ✘ **Enredadores** (cordones, cables, correas de embalaje)
- ✘ **Cerámica o vajilla rota**
- ✘ **Restos de comida o de jardín**
- ✘ **Textiles, alfombras y ropa**

DEPOSITE estos artículos en el contenedor **de basura**:

- ✔ **Plásticos no reciclables** (envoltorios de plástico, bolsas de plástico, espuma de poliestireno o utensilios)
- ✔ **Ropa, alfombras y otros textiles** (donar si son reutilizables)
- ✔ **Enredadores como cuerdas, bridas o flejes de plástico**
- ✔ **Cerámica, espejos o vajilla de oficina rota**
- ✔ **Guantes desechables y artículos de cuidado personal**



NO DEPOSITE estos artículos en el contenedor **de basura**:

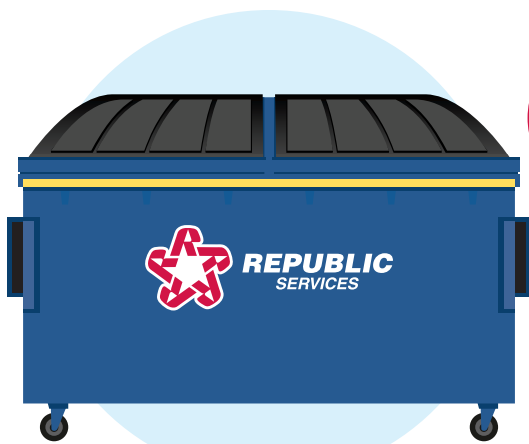
- ✘ **Desechos peligrosos** (productos de limpieza, pinturas, aerosoles, desinfectantes)
- ✘ **Depósitos presurizados** (propano y helio)
- ✘ **Bombillas fluorescentes**
- ✘ **Desechos electrónicos** (computadoras portátiles, impresoras, teclados, pilas y cables)
- ✘ **Artículos voluminosos** (muebles y grandes equipos de oficina)

Prevent overflowing bins

Just like a winter storm can pile up snow, waste can quickly accumulate and cause bins to overflow. To prevent this, you may adjust the number of bins or modify your collection frequency by contacting Republic Services at **(714) 238-2444**.

Evite el desbordamiento

Al igual que una tormenta invernal puede acumular mucha nieve, los residuos pueden acumularse rápidamente y provocar que los contenedores se desborden. Para evitarlo, puede ajustar el número de contenedores o modificar la frecuencia de recolección poniéndose en contacto con Republic Services al **(714) 238-2444**.



DO NOT
FILL ABOVE
THIS LINE





Lithium-ion batteries are the most common cause of fires, and should not be thrown away in the trash.

Did you know that trash truck fires can cause major damage to our roads? When trash trucks catch fire, it not only can cause damage to the roadway, but it is also very dangerous for the driver and surrounding motorists.

Batteries and other ignitable materials can start fires inside containers, collection trucks and waste facilities. Lithium-ion batteries, which are found in many rechargeable devices, like cell phones, laptops and headphones, are the most common cause of fires. These items should not be thrown away in the trash.

What can happen when batteries are thrown away improperly?

- Lithium-ion batteries can cause fires if not handled properly.
- Throwing batteries in regular trash or recycling bins can lead to fires, especially when mechanized trucks crush the waste by compaction.
- When batteries are crushed, punctured, or heated during processing, they can catch fire quickly.
- Fires from these batteries can damage trucks and materials recovery facilities (MRFs) where materials are sorted.
- These fires can also injure firefighters, create significant financial costs, and disrupt essential services in the community.

In addition to posing fire hazards, when we trash our portable devices and their batteries, we cannot reuse the beneficial materials they contain in new products. As portable electronics continue to be a critical part of our everyday lives, our recycling and waste systems will only see more of these batteries.

Tips to properly dispose of batteries:

- Unplug devices once fully charged to prevent overheating, and store batteries in a cool, dry place away from sharp or heavy items.
- Never toss batteries in your trash or recycling bin.
- Have a designated battery waste container at each business unit. Find a company that specializes in e-waste recycling.
- Be sure to cover all 9-volt battery terminals with tape to prevent short circuits.

We can all do our part to ensure we properly dispose of these batteries to keep our community safe.

Help reduce the risk of truck fires

Ayude a reducir el riesgo de incendios en camiones

¿Sabía que los incendios en camiones de basura pueden causar grandes daños a nuestras carreteras? Cuando los camiones de basura se incendian, no solo pueden causar daños en la vía pública, sino que también representan un gran peligro para el conductor y los automovilistas cercanos.

Las baterías y otros materiales inflamables pueden provocar incendios dentro de contenedores, camiones de recolección e instalaciones de residuos. Las baterías de ion-litio, que se encuentran en muchos dispositivos recargables, como teléfonos móviles, computadoras portátiles y auriculares, son la causa más común de incendios. Estos artículos no deben tirarse a la basura.

¿Qué puede suceder cuando las baterías se desechan de forma inapropiada?

- Las baterías de ion-litio pueden provocar incendios si no se manejan correctamente.
- Tirar las baterías a la basura normal o a los contenedores de reciclaje puede provocar incendios, especialmente cuando los camiones mecanizados trituran los residuos mediante compactación.
- Cuando las baterías se trituran, perforan o calientan durante su procesamiento de reciclaje, pueden incendiarse rápidamente.
- Los incendios provocados por estas baterías pueden dañar los camiones y las instalaciones de recuperación de materiales (MRF, en inglés) donde se clasifican los materiales.
- Estos incendios también pueden causar lesiones a los bomberos, generar importantes costos económicos e interrumpir servicios esenciales en la comunidad.

Además de representar un peligro de incendio, cuando desechamos nuestros dispositivos portátiles y sus baterías, no podemos reutilizar los materiales beneficiosos que contienen para fabricar nuevos productos. Dado que los dispositivos electrónicos portátiles siguen siendo una parte fundamental de nuestra vida diaria, nuestros sistemas de reciclaje y gestión de residuos verán aumentar el número de estas baterías.

Consejos para desechar correctamente las baterías:

- Desconecte los dispositivos una vez que estén completamente cargados para evitar el sobrecalentamiento y guarde las baterías en un lugar fresco y seco, lejos de objetos afilados o pesados.
- Nunca tire las baterías a la basura ni al contenedor de reciclaje.
- Tenga un contenedor específico para el reciclaje de baterías en cada unidad de negocio. Busque una empresa especializada en el reciclaje de residuos electrónicos.
- Asegúrese de cubrir todas las terminales de las baterías de 9 voltios con cinta adhesiva para evitar corto circuitos.

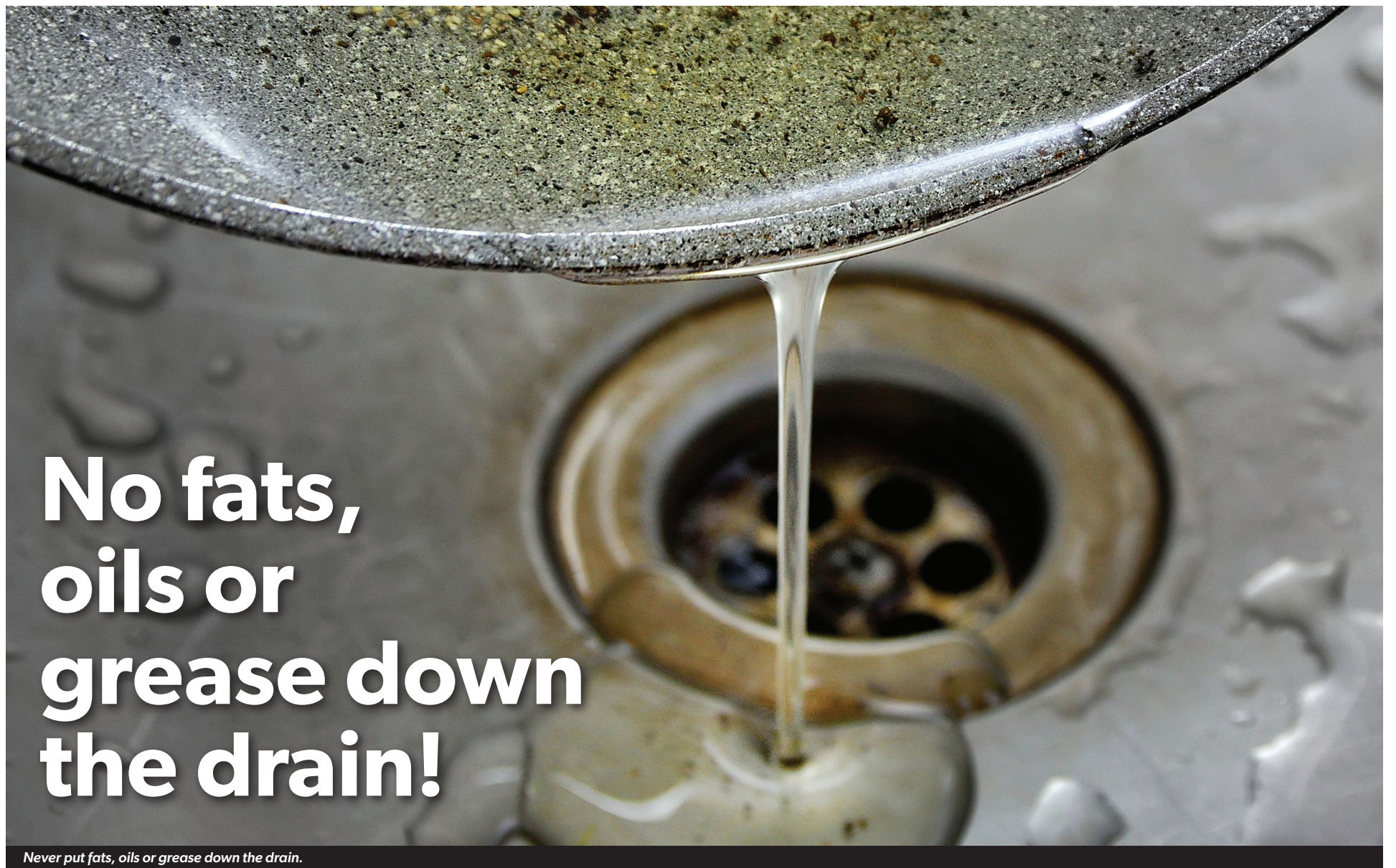
> Help us prevent **HOT** loads!



Allow hot ashes and charcoal to burn out completely and cool for at least 48 hours before disposing of them. Wrap the ashes in heavy-duty aluminum foil and place into your trash cart.

> ¡Ayúdanos a prevenir las cargas **CALIENTES**!

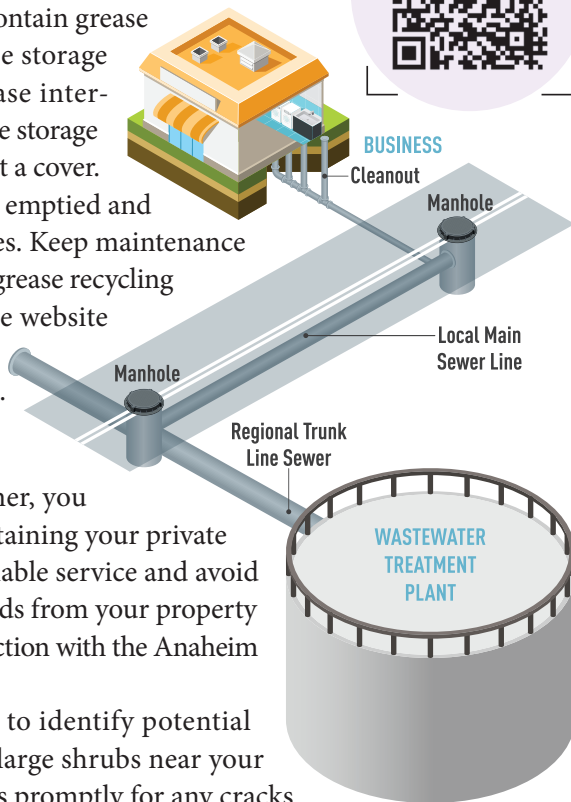
Deje que las cenizas calientes y el carbón se apaguen por completo y se enfrien durante al menos 48 horas antes de desecharlos. Envuelva las cenizas en papel de aluminio resistente y colóquelas en su contenedor de basura.



No fats, oils or grease down the drain!

Never put fats, oils or grease down the drain.

Grease is the primary cause of sewer line blockage and can cause water to back up. Businesses should never put fats, oils or grease down the drain or into any of your carts or dumpsters. There are ways to contain grease and oil by using covered grease storage containers or installing a grease interceptor. Never overfill your grease storage container or transport it without a cover. Grease control devices must be emptied and cleaned by permitted companies. Keep maintenance records on-site. For a list of oil/grease recycling companies, visit the CalRecycle website (www2.calrecycle.ca.gov/UsedOil/Handling/InState).



Tree Root Problems

As a commercial property owner, you play an important role in maintaining your private sewer lateral to help ensure reliable service and avoid potential issues. This role extends from your property all the way to the point of connection with the Anaheim sewer system.

Inspect your sewer lateral to identify potential issues, avoid planting trees or large shrubs near your sewer lateral, and repair defects promptly for any cracks and joint issues when they are found.

Non-Flushable Items

Most sewer laterals are only 4 to 6 inches in diameter. Cleaning wipes, feminine products, baby wipes, diapers or other products (other than toilet paper) can easily block your lateral. Dispose of these items in the trash — not down the toilet — even if the product is labeled “flushable.”



¡No tire grasas, aceites ni residuos grasosos por el desagüe!

La grasa es la causa principal de la obstrucción de las tuberías de alcantarillado y puede provocar desbordamiento de agua. Las empresas nunca deben tirar grasas, aceites ni residuos grasosos por el desagüe ni en ninguno de sus contenedores o botes de basura. Hay formas de contener la grasa y el aceite utilizando recipientes de almacenamiento de grasa tapados o instalando un separador de grasa. Nunca llene en exceso su recipiente de almacenamiento de grasa ni lo transporte sin tapa. Los dispositivos de control de grasa deben ser vaciados y limpiados por empresas autorizadas. Mantenga los registros de mantenimiento en el lugar. Para obtener una lista de empresas de reciclaje de aceite/grasa, visite el sitio web de CalRecycle (www2.calrecycle.ca.gov/UsedOil/Handling/InState).

Problemas causados por las raíces de los árboles

Como propietario de un establecimiento comercial, usted desempeña un papel importante en el mantenimiento de la tubería lateral de alcantarillado de su propiedad, para ayudar a garantizar un servicio fiable y evitar posibles problemas. Esta función se extiende desde su propiedad hasta el punto de conexión con el sistema de alcantarillado de Anaheim.

Inspeccione su tubería lateral de alcantarillado para identificar posibles problemas, evite plantar árboles o arbustos grandes cerca de dicha tubería y repare de inmediato cualquier grieta o problema en las conexiones que pueda detectar.

Artículos no desechables

La mayoría de las tuberías laterales de alcantarillado tienen un diámetro de solo 4 a 6 pulgadas. Las toallitas desechables de limpieza, los productos de higiene femenina, las toallitas para bebés, los pañales u otros productos (excepto el papel higiénico) pueden obstruir fácilmente la tubería lateral. Deseche estos artículos en la basura, no en el inodoro, incluso si el producto lleva la etiqueta “desechable.”

Construction and Demolition (C&D) recycling

In the City of Anaheim, construction and demolition (C&D) projects must divert 65% of their waste from landfill disposal.

What is C&D?

C&D is nonhazardous, uncontaminated material generated during construction, renovation, repair or demolition of buildings and other structures.

What happens to C&D?

More than 80% of C&D ends up in a landfill — but it doesn't have to. C&D can be recovered and recycled.

What can you do to reduce, reuse and recycle?

You can help divert C&D materials from disposal by practicing source reduction, salvaging, recycling and reusing existing materials, and buying used and recycled materials and products. You can:

- Salvage and reuse items of high value that can be reclaimed.
- Move or relocate a building instead of traditional demolition.
- Dismantle buildings through deconstruction.

For more information, visit Anaheim.net/WasteDiversion.



Free mulch and compost

Winter is a great time to prep your garden for spring—and Anaheim businesses can take advantage of free STA-Certified mulch and compost to help! The Valencia Greenery at Olinda Alpha Landfill in Brea (1942 N. Valencia Ave.) is open Monday through Saturday, 8 a.m. to 3 p.m., providing high-quality materials for your landscaping and soil improvement needs.

Here's how to get your free mulch and compost:

- 1 Appointments required:** Visit OCLandfills.com/compost to schedule your pickup.
- 2 Self-service collection:** Be sure to bring a shovel and containers to fill on your own.



To check for other locations, please visit oclandfills.com/compost.

Reciclaje de Residuos de Construcción y Demolición (C&D)

En la ciudad de Anaheim, los proyectos de construcción y demolición (C&D, por sus siglas en inglés) deben desviar el 65% de sus residuos del vertedero.

¿Qué es C&D?

El C&D son materiales no peligrosos ni contaminados que se generan durante la construcción, renovación, reparación o demolición de edificios y otras estructuras.

¿Qué ocurre con los residuos de C&D?

Más del 80% de los residuos de C&D acaba en vertederos, pero no tiene por qué ser así. Los residuos de C&D se pueden recuperar y reciclar.

¿Qué puede hacer para reducir, reutilizar y reciclar?

Puede ayudar a desviar los materiales de C&D del vertedero practicando la reducción de residuos desde el lugar de origen, recuperando, reciclando y reutilizando materiales existentes, y comprando materiales y productos usados y reciclados. Puede:

- Recuperar y reutilizar artículos de alto valor que puedan reciclarse.
- Trasladar o reubicar un edificio en lugar de proceder a su demolición tradicional.
- Desmantelar edificios mediante la deconstrucción.

Para obtener más información sobre residuos de C&D, visite Anaheim.net/WasteDiversion.

Mantillo y abono orgánico gratis

El invierno es una época ideal para preparar su jardín para la primavera, y para ayudarles, los negocios de Anaheim pueden aprovechar la oportunidad de obtener mantillo y abono orgánico certificados por la STA de forma gratuita! Valencia Greenery, en el vertedero Olinda Alpha Landfill de Brea (1942 N. Valencia Ave.), está abierto de lunes a sábado, de 8 a. m. a 3 p. m., y ofrece materiales de alta calidad para sus necesidades de jardinería y mejora la tierra.

A continuación, le indicamos cómo obtener su mantillo y abono gratuitos:

- 1 Se requiere cita previa:** Visite OCLandfills.com/compost para programar su recolección.
- 2 Recolección autoservicio:** Asegúrese de traer una pala y contenedores para llenarlos por su cuenta.

Para buscar otras ubicaciones, visite oclandfills.com/compost.



No need to improperly dispose of bulky items.

If you're making plans to dispose of large bulky items from your business, such as tables and chairs, Republic Services can arrange a pickup for a fee.

Follow these steps to schedule your next pickup:

- 1** Make a list of items that you have for pickup
- 2** Call Republic Services Customer Service at **(714) 238-2444** to schedule an appointment
- 3** Place items out for pickup by no later than 7 A.M. on the scheduled collection day



Artículos voluminosos

Si está planeando deshacerse de artículos voluminosos de su negocio, como mesas y sillas, Republic Services puede encargarse de la recolección por un precio adicional.

Siga estos pasos para programar su próxima recolección:

- 1** Haga una lista de los artículos que tiene para recoger
- 2** Llame al servicio de atención al cliente de Republic Services al **(714) 238-2444** para programar una cita
- 3** Coloque los artículos para su recolección a más tardar a las 7 A.M. del día de recolección programado

➤ Schedule your pick up appointment! (714) 238-2444

➤ ¡Programa su cita de recolección! (714) 238-2444

| | | |
|-------------------------------------------------------------------------------------------------------------------------------------------------------------------------------------------------------------------------------------------------------------------------------------------------------------------------------------------------------------------------------------------------------------------------------------------------------------------------------------------------------------------------------------------------------------------------------------------------------------------------------------------------------------------------------------------------------------------------------------------------------------------------------------------------------------------------------------------------------------------------------------------------------------------------------------------------------------------------------------------------------------------------------------------------------------------------------------------------------------------------------------------------------------------------------------------------------------------------------------------------------------------------------------------------|-------------------------------------------------------------------------------------|--------------------------------------------------------------------------------------------------------------------------------------------------------------------------------------------------------------------------------------------------------------------------------------------------------------------------------------------------------------------------------------------------------------------------------------------------------------------------------------------------------------------------------------------------------------------------------------------------------------------------------------------------------------------------------------------------------------------------------------------------------------------------------------------------------------------------------------------------------------------------------------------------------------------------------------------------------------------------------------------------------------------------------------------------------------------------------------------------------------------------------------------------------------------------------------------------------------------------------------------------------------------------------------------------------------------------------------------------------------------------------------------------------------------------------------|
| <p>We're here to help Republic Services (Trash, recycling, and organic services)</p> <ul style="list-style-type: none"> • Bulky item pickup • Public disposal center • Bin exchange or repair <p>(714) 238-2444 Anaheim.net/RepublicServices</p> <p>Organics Waste Collection Program Anaheim.net/Organics</p> <p>Household Hazardous Waste (714) 834-4000</p> <p>Sanitation Billing (Trash, Sewer, Street Sweeping) (714) 765-6883</p> <p>Storm Drains and Sewer (714) 765-6835</p> <p>Scavenging/Code Enforcement (714) 765-5158</p> <p>Anaheim Anytime Anaheim.net/Anaheim-Anytime (714) 765-4311 or Dial 311</p> <p><small>To request this Newsletter in an alternative format, please call (714) 765-6883, or TTY (714) 765-5125. The city prohibits discrimination on the basis of race, color, or national origin in programs, services, and activities.</small></p> |  | <p>Estamos aquí para ayudarle</p> <p>Servicios Republic Services (Basura, reciclaje, y servicios orgánicos)</p> <ul style="list-style-type: none"> • Recolección de artículos voluminosos • Centro público de eliminación de desechos • Cambio o reparación de contenedores <p>(714) 238-2444 Anaheim.net/RepublicServices</p> <p>Orgánicos Anaheim.net/Organics</p> <p>Residuos Domésticos Peligrosos (714) 834-4000</p> <p>Facturación de Servicios Sanitarios (Basura, alcantarillado, barrido de calles) (714) 765-6883</p> <p>Alcantarillado y Desagües Pluviales (714) 765-6835</p> <p>Hurgar en la Basura/Complimiento del código y normas (714) 765-5158</p> <p>Anaheim Anytime Anaheim.net/Anaheim-Anytime (714) 765-4311 or marque el 311</p> <p><small>Para solicitar este folleto en un formato alternativo, por favor llame al (714) 765-6883, o TTY (714) 765-5125. La Ciudad prohíbe la discriminación por motivos de raza, color u origen nacional en programas, servicios y actividades.</small></p> |
|-------------------------------------------------------------------------------------------------------------------------------------------------------------------------------------------------------------------------------------------------------------------------------------------------------------------------------------------------------------------------------------------------------------------------------------------------------------------------------------------------------------------------------------------------------------------------------------------------------------------------------------------------------------------------------------------------------------------------------------------------------------------------------------------------------------------------------------------------------------------------------------------------------------------------------------------------------------------------------------------------------------------------------------------------------------------------------------------------------------------------------------------------------------------------------------------------------------------------------------------------------------------------------------------------|-------------------------------------------------------------------------------------|--------------------------------------------------------------------------------------------------------------------------------------------------------------------------------------------------------------------------------------------------------------------------------------------------------------------------------------------------------------------------------------------------------------------------------------------------------------------------------------------------------------------------------------------------------------------------------------------------------------------------------------------------------------------------------------------------------------------------------------------------------------------------------------------------------------------------------------------------------------------------------------------------------------------------------------------------------------------------------------------------------------------------------------------------------------------------------------------------------------------------------------------------------------------------------------------------------------------------------------------------------------------------------------------------------------------------------------------------------------------------------------------------------------------------------------|

Holiday collection schedule

If your regular collection day falls on or after one of these holidays, your trash, recycling and green waste will be picked up one day late.

| Holiday | Date | Residential status |
|------------------|--------------------|--------------------|
| Thanksgiving Day | Thursday, 11/27/25 | One day delay |
| Christmas Day | Thursday, 12/25/25 | One day delay |
| New Year's Day | Thursday, 1/1/26 | One day delay |
| Memorial Day | Monday, 5/25/26 | One day delay |
| Independence Day | Saturday, 7/4/26 | One day delay |
| Labor Day | Monday, 9/7/26 | One day delay |



Calendario de recolección en días festivos

Si su día de recolección regular cae en o después de uno de estos días festivos, su basura, será recogida un día más tarde.

| Día festivo | Fecha | Estado residencial |
|--------------------------|------------------|--------------------|
| Día de Acción de Gracias | jueves, 11/27/25 | Un día de retraso |
| Día de Navidad | jueves, 12/25/25 | Un día de retraso |
| Día de Año Nuevo | jueves, 1/1/26 | Un día de retraso |
| Día de Conmemoración | Lunes, 5/25/26 | Un día de retraso |
| Día de la Independencia | Sábado, 7/4/26 | Un día de retraso |
| Día del Trabajo | Lunes, 9/7/26 | Un día de retraso |